

# Was Sie wirklich über **ZAHNERSATZ** wissen sollten



R A I N E R E H R I C H



# Einleitung vom Autor

Mal angenommen, Sie bekommen neue Zähne und wissen gar nicht so genau, was auf Sie zukommt. Dabei stellen Sie sich vielleicht folgende Fragen, die wir in einigen Ansätzen klären möchten:

- 1. Wie viel kosten Ihre neuen Zähne?**
- 2. Aus was für einem Material bestehen sie?**
- 3. Werden sie fest sitzen oder sind sie zum herausnehmen oder beides?**
- 4. Bekommen Sie einen finanziellen Zuschuss und wie hoch ist der?**
- 5. Wie können Sie sicher sein, dass Sie guten Zahnersatz bekommen?**
- 6. Macht es Sinn, dass Sie sich ein Angebot aus dem Ausland holen?**

Die meisten Menschen sind beim Thema Zahnersatz einfach überfordert. Schließlich ist es nicht so wie bei einer Bohrmaschine oder mit neuen Schuhen. Da ist alles viel einfacher, sich zu entscheiden. Selbst bei einer größeren Investition, wie z.B. bei einem Auto, könnte man dieses ja bei Nichtgefallen wieder verkaufen und den Verlust in Grenzen halten. Für Ihren Zahnersatz werden Sie keinen Käufer finden. :)

Deswegen habe ich hier einmal eine Übersicht über die verschiedenen und vielen Möglichkeiten gegeben. Sie finden diese auf den folgenden ersten 20 Seiten mit Vor- und Nachteilen.

Von Seite 21 - 31 geht es um spezielle Fragen, wie Allergien, Haftcreme, guten und nicht so guten Zahnersatz.

Zum Schluss geht es um die Kosten und möglichen Zuschüsse für Ihre Neuen.



Nun darf ich mich als Autor dieses Buches kurz vorstellen. Mein Name ist **Rainer Ehrich** und ich habe selber 12 Jahre ein eigenes Dentallabor betrieben. Da ich die TEK-1 Prothese erfunden habe, war ich in den letzten 10 Jahren in fast 1.000 Dentallaboren und Zahnarztpraxen und habe dort Kurse gegeben.

Ich war sozusagen also immer am Puls der Zeit ganz nah dran am Thema Zahnersatz. Ich durfte miterleben, wie sehr sich die Technik in den letzten Jahren stark verändert hat und wie viel mehr Möglichkeiten der Mensch, der aktuell Zahnersatz bekommt, heutzutage hat. Das kann Ihnen ein Zahnarzt alleine gar nicht alles zeigen. Somit unterstützt Sie das Dentallabor hier zusätzlich und hilft Ihnen durch echtes „Begreifen“ von Zahntechnik bessere Entscheidungen zu treffen. Vielleicht für die nächsten 30 Jahre.

**So ist auch die Idee von Padento** entstanden, ganzheitliche Informationen und Transparenz über das Thema Zahnersatz ins Leben zu rufen. Das hilft Menschen wie Ihnen, dieses komplexe Thema wirklich zu verstehen. Also bieten wir allen an, sich nicht nur aus medizinischer Sicht, sondern auch aus zahntechnischer Sicht aufklären zu lassen.

Dieses Buch kann natürlich nur die Oberfläche des großen Spektrum ankratzen. Somit bieten wir jedem an, unseren kostenlosen Service in Anspruch zu nehmen und mit uns persönlich zu sprechen.

Sie bekommen somit das komplette Rund-um-sorglos-Programm.

Nun wünsche ich Ihnen erst einmal viel Spaß beim Lesen dieses E-Books.

Herzlichst

Ihr

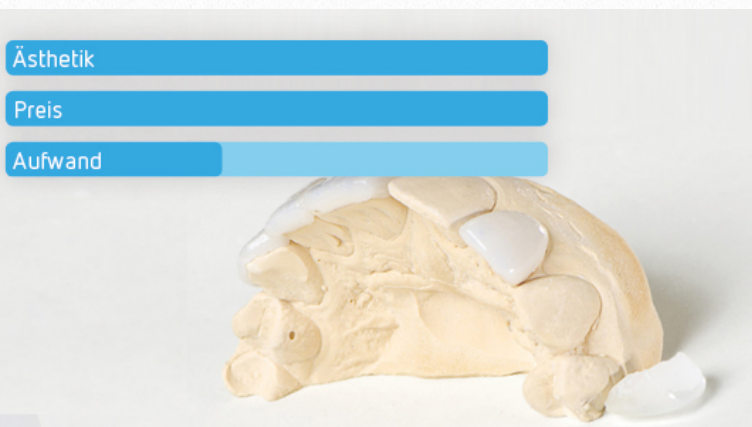
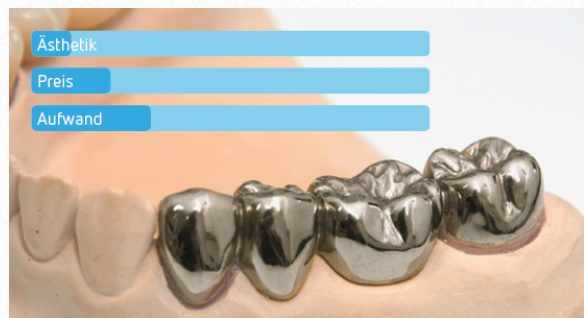
Rainer Ehrich

# Inhaltsverzeichnis

<b>Festsitzender Zahnersatz</b> .....	Seite 4
Vollguss aus Gold.....	Seite 5
Vollguss aus EMF.....	Seite 6
Metallkeramik.....	Seite 7
Vollzirkon-Krone.....	Seite 8
Zirkon-Kronen.....	Seite 9
Gepresste Vollkeramik.....	Seite 10
Veneers.....	Seite 11
Implantate.....	Seite 12
<b>Herausnehmbarer Zahnersatz</b> .....	Seite 13
Mini Implantate.....	Seite 14
Totale Prothese einfach.....	Seite 15
Totale Prothese privat.....	Seite 16
Klammer Prothese.....	Seite 17
Teleskop Prothese.....	Seite 18
TEK-1 Prothese.....	Seite 19
Geschiebe Prothese.....	Seite 20
<b>Spezielle Themen</b> .....	Seite 21
Schlechte oder gute Prothese.....	Seite 22 - 25
Was ist die Basis für guten Zahnersatz?.....	Seite 23 - 28
Allergien.....	Seite 29 - 31
Kosten Zuschüsse.....	Seite 32 - 35
Härtefall Regelung.....	Seite 36 - 37
Bonusheft.....	Seite 38 - 39
Heil und Kostenplan.....	Seite 40 - 47
Auslands Zahnersatz.....	Seite 48 - 49
<b>Angst und Lachen</b> .....	Seite 50
Lachen ist gesund.....	Seite 51 - 52
Angst vorm weißen Mann.....	Seite 53 - 54
Fazit.....	Seite 55

# 1

## Festsitzender Zahnersatz



# Vollguss aus einer Goldlegierung

Ästhetik

Preis

Aufwand



Vollguss-Kronen und Vollguss-Brücken aus einer Goldlegierung werden von mir wie folgt bewertet:

**Einsatzgebiet:** ausschliesslich im Seitenzahn-Gebiet

**Farbe:** Golden

**Ästhetik:** Nicht natürlich und nicht mehr zeitgemäß

**Preis:** Hoch wegen der gestiegenen Goldpreise

**Aufwand:(immer für den Patienten hier im Book gemeint) Normal**

**Vorteile:** Sehr stabil und langlebig

**Nachteile:** Nicht Zahnfarben, metallischer Geschmack. hohe Wärmeleitfähigkeit

**Preis-/Leistungsverhältnis:** Schlecht. Wird heute kaum noch gemacht, da die Menschen Zahnersatz haben wollen, der als solcher nicht zu erkennen ist.

# Vollguss aus einer EMF Legierung



Vollguss-Kronen und Vollguss-Brücken aus einer EMF-Legierung werden von mir wie folgt bewertet: EMF = Edelmetallfrei

**Einsatzgebiet:** ausschliesslich im Seitenzahn-Gebiet

**Farbe:** Silber

**Ästhetik:** Nicht natürlich und nicht ansehnlich

**Preis:** Sehr niedrig

**Aufwand:** Normal

**Vorteile:** Sehr stabil und langlebig

**Nachteile:** Nicht Zahnfarben, metallischer Geschmack

**Preis-/Leistungsverhältnis:** Gut. Wird heute bei wenig finanziellen Mitteln gemacht.

# Metallkeramik-Kronen/ -Brücken



**Einsatzgebiet:** Können im gesamten Kiefer eingesetzt werden.

**Farbe:** Zahnfarben

**Ästhetik:** Gut

**Preis:** Im oberen Drittel

**Aufwand:** 4

**Vorteile:** Wenig wärmeleitfähig und kann mit weichen Keramiken verblendet werden

**Nachteile:** Schwarze Verfärbungen im Zahnfleisch-Bereich möglich.

**Preis-/Leistung** Gut - war die letzten 20 Jahre **die** Variante für ästhetisch-stabilen Zahnersatz – wird heute eher abgelöst durch Zirkon-Varianten, da metallfrei.



# Vollzirkon-Kronen/ -Brücken

Ästhetik

Preis

Aufwand



**Einsatzgebiet:** Vollzirkon-Kronen und Brücken werden nur im Seitenzahn Gebiet eingesetzt. Sie sind aus einem Stück gefräst.

**Farbe:** Zahnfarben

**Ästhetik:** Für den Seitenzahn-Bereich optimal

**Preis:** Sehr gutes Preis-/Leistungsverhältnis

**Aufwand:** gering

**Vorteile:** Zahnfarben, metallfrei, biokompatibel, sehr stabil

**Nachteile:** sehr hartes Material, kann den Gegenzahn im andern Kiefer abnutzen

**Preis-/Leistung:** sehr gut

## Zirkon-Kronen/ -Brücken keramisch verblendet



Ästhetik

Preis

Aufwand

**Einsatzgebiet:** Zirkon-Kronen und Brücken mit keramischer Verblendung sind im gesamten Kiefer in allen Größen einsetzbar.

**Farbe:** Zahnfarben

**Ästhetik:** Gut - Sehr gut

**Preis:** Im Oberen Drittel

**Aufwand:** Normal

**Vorteile:** Zahnfarben, metallfrei, biokompatibel, sehr stabil

**Nachteile** In manchen Fällen fehlende Transluzenz im Frontzahn-Bereich (sehr selten)

**Preis-/Leistung:** Sehr gut

## Gepresste Vollkeramik z.B. E-MAX



**Einsatzgebiet** Gepresste Vollkeramik-Kronen und -Brücken und sind im gesamten Kiefer-Bereich einsetzbar. Brücken bis zu 5 Einheiten.

**Farbe:** Zahnfarben

**Ästhetik** Sehr Gut - Top. Das Bestmögliche

**Preis:** Hoch

**Aufwand:** Normal

**Vorteile** Zahnfarben, metallfrei, biokompatibel, sehr ästhetisch, da hohe Transluzenz

**Nachteile** Keine

**Preis-/Leistung** Gut

# Veneers

Ästhetik

Preis

Aufwand



**Einsatzgebiet:** Veneers werden nur für Frontzähne verwendet.

**Farbe:** Zahnfarben

**Ästhetik:** Besser geht es nicht

**Preis** Hoch

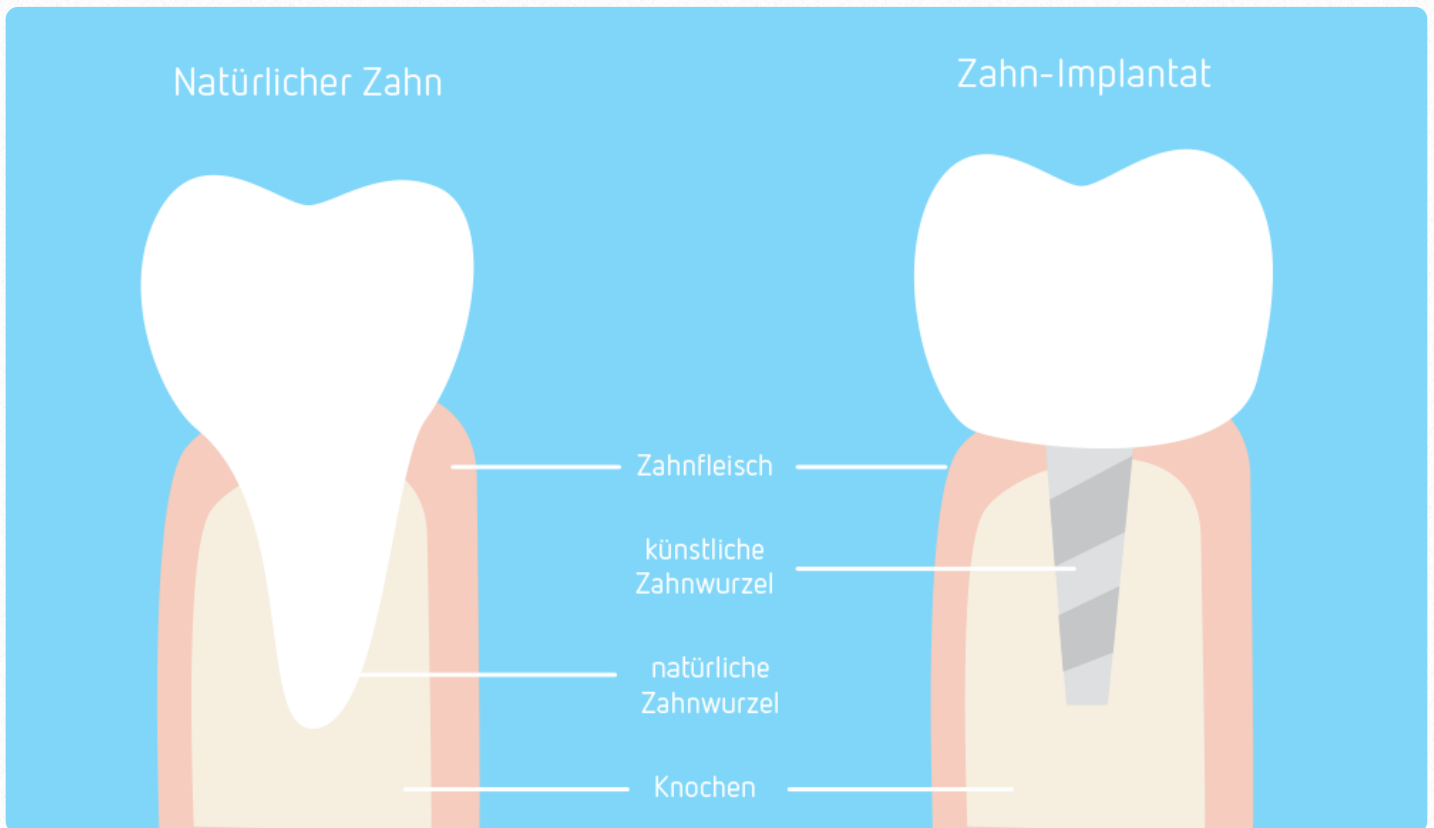
**Aufwand** Normal

**Vorteile** Höchster Anspruch an Schönheit, kaum Zahnschubstanz-Verlust, da kaum oder kein Beschleifen nötig ist

**Nachteile** Hoher Preis

**Preis-/Leistung** Gut

# Implantate



**Einsatzgebiet:** Implantate sind im gesamten Kiefer in allen Größen einsetzbar.

**Farbe:** Uninteressant, da nicht zu sehen.

**Ästhetik –**

**Aufwand:** Sehr hoch

**Preis:** Kommt auf den Einzelfall an, da man Zahnschubstanz immer schont etc...

**Vorteile** Ersetzt die Zahnwurzel, wie ein natürlicher Zahn, ohne andere Zähne beschleifen zu müssen, Prothesen halten viel besser, sicheres Lebensgefühl, hält „ewig“

**Nachteile** Hoher Aufwand, hoher Preis. Es kann auch mal vorkommen, dass das Implantat trotz längerer Probezeit, vom Körper abgestossen wird. Es ist zwar selten, aber diese Tatsache sollte nicht verschwiegen werden. Auch kann ein chirurgischer Eingriff in manchen Fällen ein Vollnarkose bedeuten.

**Preis-/Leistung** Trotz eines hohen Preises: Sehr gut

# 2

## Herausnehmbarer Zahnersatz



## Mini Implantate



**Einsatzgebiet:** [Mini-Implantate](#) kommen bei Total-Prothesen ohne restliche Zähne zum Einsatz.

**Farbe:** Uninteressant, da nicht zu sehen.

**Ästhetik –**

**Preis:** Hoch

**Aufwand** Hoch

**Vorteile** Gibt sicheren Halt bei Total Prothesen, Vorteile s. Implantate

**Nachteile** Keine

**Preis-/Leistung** Gut

Kennen Sie unser Padento Prinzip?

Dann klicken Sie Hier: <http://padento.de/das-prinzip>

# Totale Prothese

Ästhetik

Preis

Aufwand



**Einsatzgebiet:** Die totale Prothese wird bei einem zahnlosen Kiefer verwendet.

**Farbe:** Zahnfarben und zahnfleischfarben

**Ästhetik:** Okay, kann unnatürlich wirken, wenn Zähne zu gerade und zu hell sind

**Preis:** Gering

**Aufwand:** Mehrere Sitzungen

**Vorteile:** günstig und einfach

**Nachteile:** Hält nicht besonders gut, manchmal ist Haftcreme notwendig

**Preis-/Leistung:** okay



## Totale Prothese nach Gutowski



**Einsatzgebiet:** Diese totale Prothese nach Gutowski (oder in Anlehnung) wird bei zahnlosem Kiefer verwendet.

**Farbe:** Zahnfarben und zahnfleischfarben

**Ästhetik:** Gut

**Preis:** Privatleistung

**Aufwand:** Mehrere Sitzungen

**Vorteile:** Hält sehr gut im Kiefer, auch ohne Mini Implantate und ohne Haftcreme

**Nachteile:** Keine

**Preis-/Leistung:** Sehr gut

# Klammer Prothese

Ästhetik

Preis

Aufwand



**Einsatzgebiet:** Eine Klammerprothese wird im Kiefer mit wenigen Restzähnen verankert.

**Farbe:** Metallisch, zahnfarben und zahnfleischfarben

**Ästhetik:** Schlecht

**Preis:** Niedrig

**Aufwand:** Gering

**Vorteile:** Billig

**Nachteile:** Hält nicht besonders gut, beschädigt die Klammerzähne auf Dauer, ästhetisch ungünstig (man sieht Klammern)

**Preis-/Leistung:** mäßig

Diese Variante gibt es mittlerweile auch komplett aus elastischem Kunststoff.

# Teleskop Prothese

Ästhetik

Preis

Aufwand



**Einsatzgebiet:** Die [Teleskop-Prothese](#) wird im Kiefer mit wenigen Restzähnen eingesetzt.

**Farbe:** Zahnfarben und zahnfleischfarben (die Metallkronen sind bei aufgesetzter Prothese nicht sichtbar)

**Ästhetik:** Gut, manchmal etwas klobig wirkende Pfeilerzähne

**Preis:** Im oberen Drittel

**Aufwand:** Mehrere Sitzungen

**Vorteile:** Sie hält auch ohne Klammern, sicherer Halt, kann auch bei einer Veränderung der Zahnsituation (Zahnverlust) weiter getragen werden

**Nachteile:** Bei wenig Platz sind die Teleskop-Kronen manchmal etwas dicker – ästhetisch nicht günstig

**Preis-/Leistung** Gut. Ästhetisch und auch preislich optimal ist die TEK-1 Prothese

## TEK-1 Prothese



Die TEK-1 Prothese ist auch eine Teleskop-Prothese, aber etwas ganz Besonderes.

Das können Sie hier nachlesen:

[http://tek-1.de/index.php?option=com\\_content&view=category&layout=blog&id=14&Itemid=530&lang=de](http://tek-1.de/index.php?option=com_content&view=category&layout=blog&id=14&Itemid=530&lang=de)

Kennen Sie eigentlich unser Padento Video? Dann klicken Sie hier:

[http://youtu.be/g\\_Kas6idKe0](http://youtu.be/g_Kas6idKe0)

# Geschiebe Prothese



**Einsatzgebiet:** Bei Kiefer mit wenig Restzähnen

**Farbe:** Teilweise metallisch, zahnfarben und zahnfleischfarben

**Ästhetik:** gut

**Preis:** Hoch

**Aufwand:** Hoch

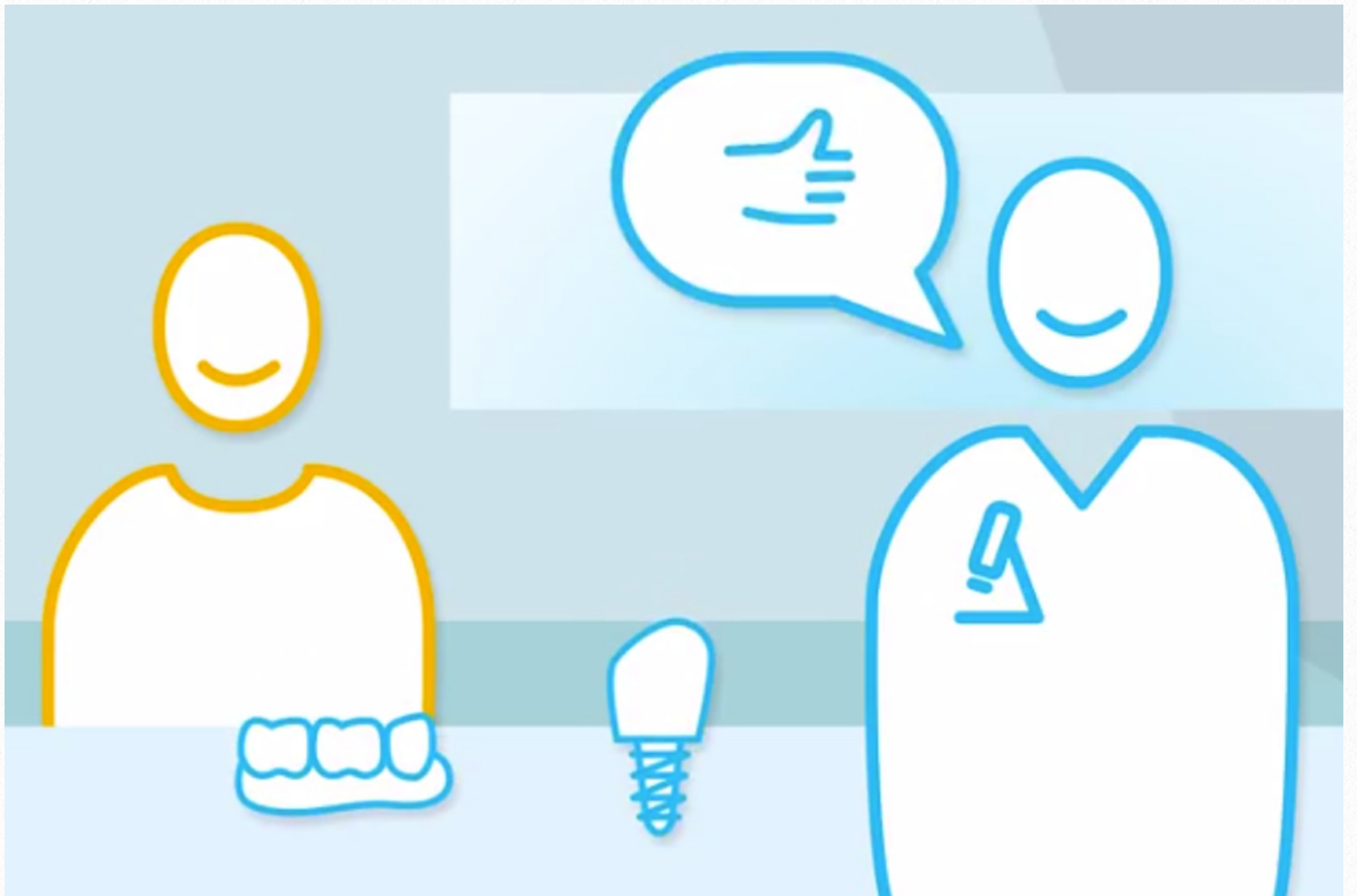
**Vorteile:** Ästhetisch sehr gut, sicherer Halt

**Nachteile:** Kostenintensiv, wenn im Laufe der Zeit ein Pfeilerzahn entfällt, kann es passieren, dass die Arbeit teilweise oder ganz erneuert werden muss

**Preis-/Leistung:** Mittel – gut

# 3

## Spezielle Fragen



## Schlechte Prothese - Gute Prothese



Gute Prothese #62056071 fotolia.com © Bartkowski

Viele Patienten haben bei Prothesen im allgemeinen das Problem, dass die Prothese nicht richtig hält. Wir hatten darüber schon einmal in einem anderen Beitrag darüber geschrieben, was man dagegen tun kann. Heute erfahren Sie, wie Sie von Anfang an einen sicheren Halt bei Totalen Prothesen haben können und was das genau mehr kostet.

© Padento GmbH - Rehpfad 12 - D-29358 Eicklingen [www.padento.de](http://www.padento.de)

Wie können Sie eine gut gemachte von einer schlecht gemachten Prothese unterscheiden?



Schlechte Prothese #62493093 fotolia.com ©rdnzi

### Was fällt Ihnen gleich ins Auge?

Auf alle Fälle können Sie selbst als Laie gewisse Unterschiede auf den ersten Blick zwischen beiden Fotos erkennen, oder? Genau! Die rosa Anteile der Prothese sind bei der oberen viel besser ausgeprägt. Und genau diese sorgen unter anderem für Halt. Sicherlich gibt es Patienten, die etwas weniger Kieferkamm haben, aber auch das kann man optimieren. Beide Prothesen sehen gerade nach längerer Tragezeit so unterschiedlich aus – bei gleicher Pflege ausgehend. Die untere schlecht gemachte Prothese wurde wahrscheinlich regelmäßig mit Haftcreme befestigt und dadurch wurde die Oberfläche angegriffen. Deshalb kann diese nicht mehr so schön glänzen. Die gut gemachte Prothese hält im Übrigen ohne Haftcreme – und das, obwohl keinerlei Implantate gesetzt sind.

© Padento GmbH - Rehpfad 12 - D-29358 Eicklingen [www.padento.de](http://www.padento.de)



## Muss Haftcreme denn überhaupt sein?

Die Frage nach dem "Muss" einer Haftcreme können wir ganz klar mit einem Nein beantworten. Dazu aber mehr nach einer kurzen Einleitung: Viele Prothesenträger haben sich damit abgefunden, dass ihre Zahnprothese ohne Haftcreme nicht hält. Jeden Morgen die gleiche Prozedur: alte Haftcreme raus, neue rein. Das ist nicht nur unhygienisch wegen eventueller Speisereste im Kleber, sondern fördert auch den Mundgeruch. Zudem können sich Bakterien in der Mundhöhle bilden, die eine Schleimhautentzündung fördern.

## Hier ist der Fehler Nr. 1:

Zahnprothesen die nur mit Haftcreme halten. haben in der Regel nichts mit dem Träger zu tun, sondern mit der Vorgehensweise bei der Herstellung der Prothese. Das fängt mit der Abformung der Schleimhaut im Mund an und hört mit der Herstellung der Prothese im Dentallabor auf. Sie müssen sich vorstellen dass die Mundschleimhaut ein weiches Gewebe ist, die bei falschem Abformmaterial und ungünstigem Abdrucklöffel genommen wird, zusammen gedrückt (Komprimiert) wird. In diesem Fall ist der Abdruck der Mundschleimhaut nicht dem Original getreu nachempfunden. Hier entsteht der erste Fehler. Denn ohne eine perfekte Vorlage kann man kein perfektes Ergebnis erzielen.

## Und hier kommt der Fehler Nr. 2:

Wenn die Prothese nicht 100%ig auf der Schleimhaut aufliegt, kann diese keinen Saugeffekt erzielen und zu schmerzenden Druckstellen führen. Die Haftcreme gleicht bei diesen Prothesen die Unebenheiten aus. Der Kunststoff, aus dem eine Prothese hergestellt wird, hat die Eigenart, dass er bei der Polymerisation (beim Hart werden) schrumpft. Das tut er dummerweise aber nicht gleichmäßig. Die Prothese wird dadurch noch schlechter halten. Wir haben also jetzt zwei Probleme. Erstens ist die Schleimhaut nicht originalgetreu abgebildet und zweitens schrumpft der Kunststoff.

## Wie heißt die Lösung?

Die Lösung für eine perfekt sitzende und saugende total Prothese wäre also ein Abform-Verfahren, welches die Schleimhaut originalgetreu abbildet und zudem noch ein Kunststoff verwendet wird, der nicht schrumpft.

## Gibt es so etwas und wie funktioniert das?

Die Lösung für eine perfekt sitzende und saugende total Prothese wäre also ein Abformverfahren, welches die Schleimhaut originalgetreu abbildet und zudem noch ein Kunststoff, der daran gehindert wird, zu schrumpfen.

Gibt es so etwas und wie funktioniert das? Es gibt ein spezielles Abformverfahren nach Professor Gutowski. Hierbei wird ein Abformlöffel hergestellt, welcher perfekt zum abzuformenden Kiefer passt. Danach werden vom Zahnarzt drei bis vier kleine Kugeln innerhalb des Abformlöffels an bestimmten Stellen aus thermoplastischem Material auf den Abformlöffel aufgetragen.

Diese dienen dazu, dass der Abformlöffel nicht in die weiche Schleimhaut absinkt.

## Klingt doch selbst für einen Laien logisch, oder?

Als nächstes erfolgt das Auftragen des Ventilrandes, ebenfalls mit Thermoplastischen Material. Durch diese Maßnahme ist ein Hohlraum zwischen Schleimhaut und Abformlöffel entstanden, der nun mit einer speziellen und weichen Abformmasse aufgefüllt wird. Jetzt kann der Zahnarzt sofort kontrollieren, ob er das gewünschte Ergebnis erzielt hat: Eine Abformung, die ohne Haftcreme saugt.

## Fazit:

Eine Prothese ohne Haftcreme ist nach dem Stand der heutigen Technik ohne große Probleme möglich. Allerdings sind die Kosten ca. 800 € höher für den Mehraufwand. Dafür gibt es dem Patienten ein ganz neues Lebensgefühl. Er kann wieder kraftvoll zubeissen ohne jeglichen Verzicht. Durch die fehlende Haftcreme nimmt die Anzahl an Bakterien im Mund ab und schmerzende Druckstellen gibt einfach nicht mehr. Durch die hohe Saugkraft der Prothese ist dieser Mensch wesentlich selbstsicherer und merkt überhaupt nicht mehr, dass er ein Prothesenträger ist!

## Was ist die Basis für guten Zahnersatz?



Angenommen, Sie sitzen bei Ihrem Zahnarzt auf dem Stuhl und bekommen schöne neue Zähne. Nach dem Beschleifen der Zähne kommt jetzt einer der wichtigsten Schritte für eine langfristige und passgenaue zahntechnische Arbeit: Die Abformung! Woher wissen Sie eigentlich, wie gut der Abdruck wirklich ist? Hier bekommen Sie wertvolle Tipps:

### Was zeichnet einen guten Abdruck aus?

Sie haben als Laie im Grunde keine Chance zu sehen, ob der Abdruck Ihres Zahnarztes gelungen ist oder nicht. Das können nur Zahnärzte und Zahntechniker beurteilen. Nun gibt es Zahnärzte, die fantastische Abdrücke nehmen können, was das Herz jeden Zahntechnikers vor Freude höher schlagen lässt. Allerdings gibt es auch Zahnärzte, die das nicht so gut können und so ist das Kind einer guten Basis jetzt schon in den Brunnen gefallen.

## Das ist so wie mit dem schiefen Turm von Pisa

Wenn das Fundament nicht stimmt, kann die schönste Brücke nur Ärger machen. Lassen Sie sich doch mal “Ihren” Abdruck von Ihrem Zahnarzt zeigen und erklären, warum er sein Ergebnis für gut hält. Zahnärzte, die das sehr gut können, freuen sich, Ihnen das zeigen zu dürfen und die anderen werden Sie vielleicht etwas irritiert und unsicher anschauen.

## Was kann bei einem schlechten Abdruck passieren?

Für eine langlebige zahntechnische Versorgung ist es wichtig, dass z.B. die Kronen mit dem Zahnstumpf unten am Rand ganz dicht abschliessen. Bei einem Abdruckfehler kann es passieren, dass es später einen Spalt gibt und der Zement in der Krone vom Speichel in nur wenigen Jahren herausgespült wird und sich dann Karies unter der Krone bilden kann. Man nennt das auch Sekundärkaries und die Brücke muss nach kurzer Zeit wieder runter. Ob sie das im Guten übersteht ist fraglich und von Fall zu Fall unterschiedlich.

## Kann der Zahntechniker Abdruckfehler ausgleichen?

Zahntechniker erkennen natürlich sofort am Abdruck, spätestens am Gipsmodell, wie gut die Abdrucknahme des Zahnarztes ist. Kleinigkeiten, die nicht von großer Bedeutung sind, können am Modell ausgeglichen werden. Wenn es sich um klar sichtbare und größere Ungenauigkeiten handelt, ruft der Zahntechnikermeister den Zahnarzt an und sagt ihm das.

## Ein “guter” Zahnarzt wird den Abdruck immer wiederholen.

Manche Dinge kann man wirklich erst am Modell sehen. Wenn Sie also nochmal in die Praxis für einen weiteren neuen Abdruck zitiert werden, meckern Sie nicht, sondern freuen Sie sich. Sie haben einen ordentlich und penibel arbeitenden Zahnarzt.

## Passieren schlechte Abdrücke oft?

Es gibt keine genauen Zahlen, wie viel Zahnärzte das gut können und wie viele das nicht so sorgfältig machen. Fest steht, dass es in jedem Beruf schwarze Schafe gibt und das ist hier nicht anders. Wir gehen davon aus, dass die meisten Zahnärzte das gut bis sehr gut können.

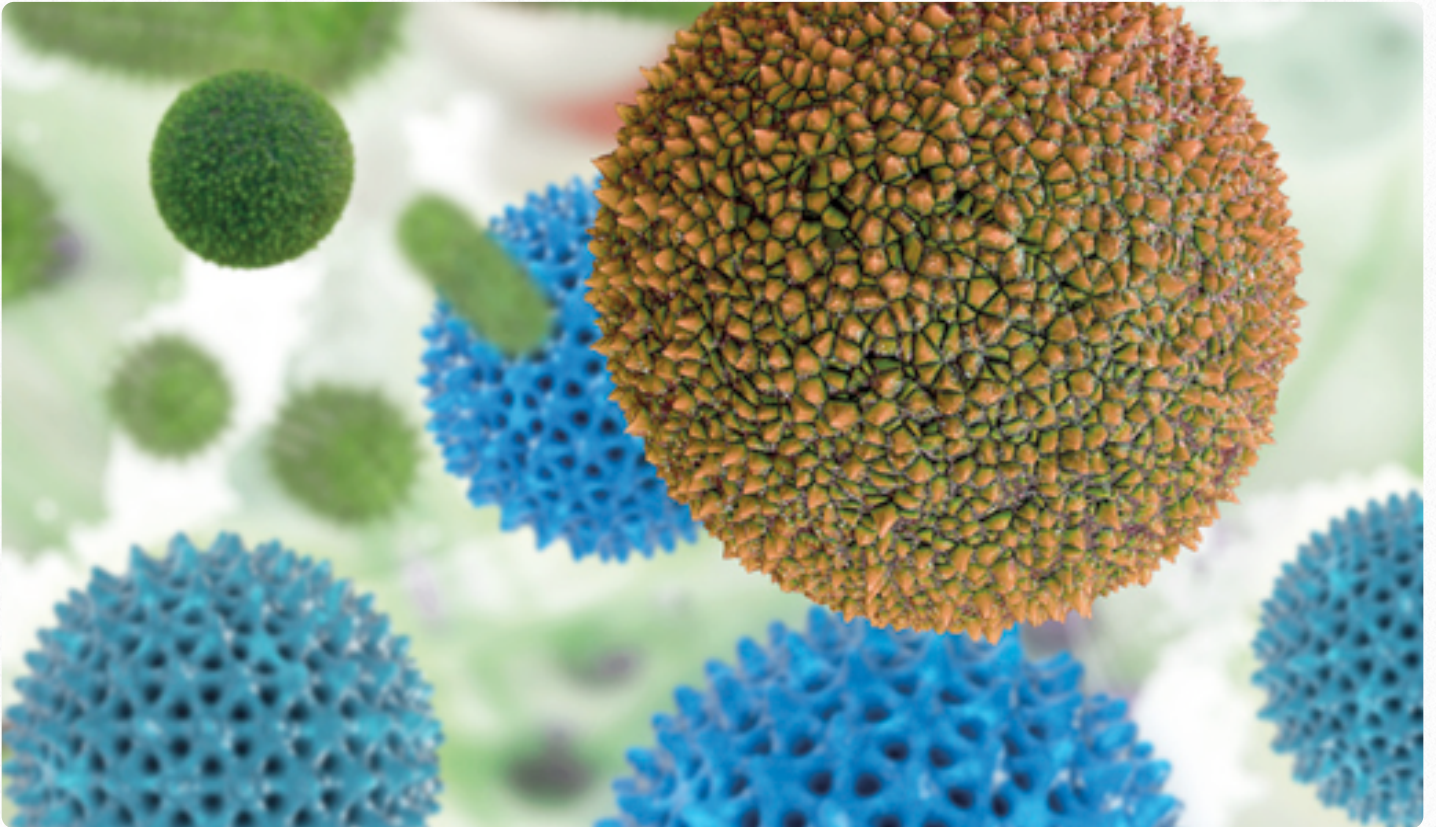
## Wir wollen Sie nur sensibilisieren und Transparenz zeigen

Manche Zahnärzte machen den Abdruck in einer Sitzung auch ein zweites Mal. Das kann ein gutes Zeichen, aber es kann auch ein schlechtes Zeichen sein. Gut ist es dann, wenn er den ersten Abdruck wegschmeisst und nur den zweiten, den guten Abdruck ins Labor schickt. Wenn ein Zahnarzt beide ins Labor schickt, fühlt er sich in der Regel unsicher. Letzteres ist meist kein gutes Zeichen. Es sei denn, er nimmt ihn als Kontrollabdruck. Fragen Sie immer nach, warum er etwas tut. Haben Sie keine Angst. Die meisten erklären Ihnen das sehr gerne.

### Fazit:

Die zahnärztliche Abformung ist neben der medizinischen Vorbereitung das Wichtigste für jeden guten Zahnersatz. Daran gibt es nichts zu rütteln. Seien Sie sensibilisiert und fragen Sie nach, wie der Zahnarzt seinen Abdruck selber einschätzt. Lassen Sie sich den Abdruck zeigen und erklären. Es ist wie im wirklichen Leben: Da wo wir mehr nachfragen und vor allem hinterfragen, gibt sich die Gegenseite einfach mehr Mühe.

## Gibt es Allergien bei Zahnersatz?



Wussten Sie, dass in der Zahntechnik über 5000 verschiedene Metalllegierungen verwendet werden? Die Kombinationsmöglichkeiten von Materialien für den Zahnersatz scheinen endlos. Neben Metallen, wie Gold oder Titan kommen in den letzten Jahren auch häufig Keramik oder Kunststoff zum Einsatz. Doch welches Material ist für Allergiker das Richtige? Gerade, wenn Sie eine Tendenz zu allergischen Reaktionen haben, sollten Sie auf die folgenden Punkte dieses Beitrages achten, um eine Fehlentscheidung mit gesundheitlichen und finanziellen Folgen zu vermeiden.

## Welche Materialien haben ein erhöhtes allergenes Potential?

Bei der Herstellung des Zahnersatzes ist eine Kombination aus Klebern, Keramik, Kunststoff, Zement, Gold, Titan und Metalllegierungen weit verbreitet. Das Risiko einer allergischen Reaktion, also einer Abstoßungsreaktion des Körpers, steigt mit der Anzahl der verwendeten Materialien. Verschiedene Werkstoffe, speziell goldreduzierte Legierungen, wie Palladiumlegierungen können sich verfärben und somit korrodieren. Problematisch können auch Legierungen aus Nichtedelmetallen (NEM Legierungen) sein, z.B. wenn Sie eine extreme Chrom-Allergie haben. Generell kann man jedoch nicht sagen, dass NEM Legierungen für Allergiker ungeeignet sind, da es hier sehr viele unterschiedliche Legierungen gibt, von denen einige sehr biokompatibel sind (fast vergleichbar mit Gold).

## Gibt es besonders gut verträgliche Materialien für Allergiker?

Ja: Im Gegensatz zu den Metallen gelten Keramiken und Kunststoffe als bio-kompatible und besonders verträgliche Materialien. Die weit verbreitete Zirkonoxid-Keramik ist nicht magnetisch und sehr widerstandsfähig gegen das abwechslungsreiche Säuremilieu des Mundes. Zudem kann man bei der Fertigung auf einen metallischen Unterbau verzichten und verfügt somit über eine geeignete Alternative zur Metallkeramik. Speziell Menschen die häufig zu Hautirritationen und Kontaktallergien neigen, sollten im Zweifelsfall besser einen hypoallergenen Zahnersatz wählen.

## Was sind die Anzeichen einer allergischen Reaktion?

Typische Anzeichen einer allergischen Reaktion sind Entzündungen, Schwellungen und Rötungen, bis hin zu Verfärbungen des Zahnfleisches. Auch ein Brennen im Mund, wunde Stellen oder Unwohlsein können ein Anzeichen für eine Allergie sein. Eine allergische Reaktion kann auch erst eine Zeit nach Erhalt des Zahnersatzes auftreten, indem bestimmte Materialien des Zahnersatzes zum Beispiel mit Inhaltsstoffen von Medikamenten reagieren.

## Ich bin kein Allergiker – was sollte ich trotzdem beachten?

Auch wenn Ihnen keine Allergien bekannt sind, sollten Sie sich vor der Entscheidung für eine Materialart allergologisch beraten lassen. Im Falle eines bestehenden Allergierisikos empfiehlt sich ein Allergie-Test, um das Risiko einer allergischen Reaktion auf den Zahnersatz zu minimieren. Ebenso wichtig ist es, dass Sie die Informationen über Ihren Zahnersatz, den Sie mit der Konformitätserklärung erhalten, gut aufbewahren. Weil der Zahnersatz meist Jahre oder Jahrzehnte im Mund bleibt, muss der Arzt bei der Weiterbehandlung wissen, welche Materialien bereits verwendet wurden. Andernfalls kann etwa auch ein unerwarteter Metall-Mix zu Unverträglichkeiten führen.

### Fazit:

Zusammenfassend kann man sagen, dass Kunststoff- und Keramikmaterialien sich durch eine hohe Biokompatibilität auszeichnen und deshalb für Allergiker empfehlenswert sind. Der Verzicht auf Metall im Zahnersatz und die Verwendung von bio-kompatiblen Materialien reduziert das Risiko einer allergischen Reaktion auf ein Mindestmaß. Wichtig ist auf jeden Fall, dass Allergiker sich vor der Entscheidung für einen passenden Zahnersatz gründlich bezüglich der richtigen Materialart beraten lassen. Eine derartige Beratung sollte im ersten Schritt durch Zahnarzt oder Dentaltechniker erfolgen. Padento.de bietet Ihnen hier z.B. eine kostenlose und unverbindliche Beratung an.



# 4

## Kosten, Zuschüsse, Finanzierung



## Ist Zahnersatz teuer?



Diese Aussage hören wir sehr oft und sie ist für viele Menschen wahr. Wie Sie Zahnersatz bezahlbar machen, wie Sie ihn finanzieren können und wo Sie gerade bei Ihren neuen Zähnen nicht sparen sollten, erfahren Sie hier in diesem Beitrag.

### Warum kostet Zahnersatz heute mehr als früher?

Gerade in Deutschland haben wir ein Krankenkassen-System, das Zahnersatz in den 70er Jahren bis in die 2000er Jahre sehr großzügig bezuschusst hat. Es ist ein gewisses Anspruchsdenken und eine Vollkasko-Mentalität in den Köpfen der Deutschen entstanden. In anderen europäischen Ländern ist es für völlig normal, dass Zahnersatz viel Geld kostet, weil es eben immer schon so war. Es wurde nie etwas bezuschusst, bzw. so wenig, dass es sich wie Nichts anfühlte. In Deutschland dagegen hatte man das Gefühl, Zahnersatz sei früher günstiger als heute, was faktisch falsch ist. Der Patient spürt es heutzutage nur mehr im eigenen Portemonnaie.

Das liegt daran, dass die Krankenkassen im Jahre 2005 das Festzuschuss-System eingeführt hat. Von diesem Moment an wurde es für den Patienten teurer, gerade wenn es etwas Besseres sein sollte.

## Ist Auslandszahnersatz wirklich billiger?

Ja. Ganz klar. Im Ausland arbeiten Menschen, die Zahnersatz herstellen, für ca. 200 – 300 € im Monat. Es arbeiten dort auch fast gar keine Zahntechniker. In China zum Beispiel gibt es den Beruf des Zahntechnikers gar nicht. Auch wenn Hochglanz-Broschüren großer Anbieter versprechen, dass deutsche Zahntechnikermeister alle Arbeiten kontrollieren, ist das praktisch gar nicht möglich. Schließlich kommen in größeren chinesischen Laboren ca. 2000 Hilfskräfte auf 5 deutsche Zahntechniker-Meister. Es gibt auch gute Beispiele für Auslandszahnersatz, gerade wenn es im kleineren Rahmen von einem Dentallabor angeboten wird. Es ist nur nicht so einfach für den Patienten, solche Dentallabore zu finden und ihr Angebot zu beurteilen. Denn erst einmal wirken die Arbeiten wie deutscher Zahnersatz. Da Zahnersatz 20 Jahre und mehr halten soll, zeigt es sich erst in 2-3 Jahren, wie gut Ihre neuen „Dritten“ wirklich sind.

## Warum kostet Zahnersatz so viel?

Wenn Zahnersatz im Schnitt 10 – 30 Jahre hält und vielleicht zwischen 2.000 – 6.000€ kostet, sind das auf den Tag gerechnet ein paar Cent. Trotzdem ist die Summe natürlich für viele Menschen eine finanzielle Belastung, die Ihnen zunächst einmal sehr hoch vorkommt. Hier stellt sich die Frage: Wie kommt dieser Preis zustande? Der technische und menschliche Einsatz für eine zahntechnische Arbeit ist immens hoch. Wenn Patienten ein Dentallabor betreten, sind sie oft erstaunt und überrascht, was alles selbst für eine kleine Brücke gebraucht wird. Wir haben immer wieder erlebt, dass sich Patienten nach einem Laborbesuch zu 90 % für die hochwertigste Variante entschieden haben. Dort können Sie Materialien kennenlernen und bekommen deren Vor- und Nachteile erklärt. Hinweise zur Herstellung, Ästhetik, Komfort und Haltbarkeit machen den Preis für Zahnersatz transparenter und verständlicher. Außerdem können die Patienten Zahnersatz-Modelle ansehen, anfassen und so Zahnersatz und seine verschiedenen Möglichkeiten richtig „begreifen“.

## Kann man Zahnersatz finanzieren?

Wie man heutzutage alles finanzieren kann, ist Zahnersatz dabei nicht ausgeschlossen. Es gibt speziell Banken, die sich auf die Zahnersatz-Finanzierung spezialisiert haben. Auch hier gibt es gute Angebote mit 0 %-Finanzierungen.

Schauen Sie doch mal hier in diese Tabelle:

<http://www.z-easy.de/rechner/index.php?s=l>

## Fazit:

Ob Zahnersatz teuer ist, entscheiden Sie selbst. Da Sie Ihre „Neuen“ für viele Jahre in Ihrem Körper eingesetzt bekommen, macht es Sinn, sich sehr genau zu informieren. Die meisten Menschen vergleichen deshalb bei diesem Thema nur die Preise, weil für die meisten Zahnersatz nicht wirklich begreifbar ist. Ob Sie Ihren Zahnersatz im Ausland fertigen lassen, sollten Sie gründlich überdenken und den Anbieter auf Herz und Nieren überprüfen. Wie der Volksmund schon immer sagte: „Billig kaufen, heißt oft doppelt bezahlen“. Sie haben die besten Zahntechniker der Welt vor Ihrer Haustür: Denn die kommen nachweislich aus Deutschland. Wenn Sie Zahnersatz finanzieren möchten, vergleichen Sie verschiedene Angebote. Die Zinsen sind sehr niedrig und das sollten Sie nutzen.

# Was ist eine Härtefall Regelung?



Für Menschen mit einem geringen Einkommen besteht bei der Zahnersatzfinanzierung ein Anspruch auf den doppelten Festzuschuss seitens der Krankenkasse.

Eine sogenannte “unzumutbare Belastung” liegt vor, wenn ihr (Familien-)Bruttoeinkommen unterhalb einer bestimmten Grenze liegt:

- Alleinstehende: 1.106 Euro
- mit einem Angehörigen: 1.520 Euro
- jeder weitere Angehörige zusätzlich: 276,50 Euro

## Welche Unterlagen braucht meine Krankenkasse?

Gemäß dem Fall, dass Sie sich unterhalb dieser Einkommensgrenze befinden, wenden Sie sich bei der Erstellung des Befundes direkt an Ihre Zahnarztpraxis. Diese wird dann in Abstimmung mit Ihnen einen Antrag auf Härtefallregelung stellen. Einhergehend mit dem [Kosten-, und Heilplan](#) benötigt Ihre Krankenkasse darüber hinaus eine Abfrage folgender Leistungen:

- Hilfe zum Lebensunterhalt
- Arbeitslosengeld II
- Ausbildungsförderung
- Heimunterbringung
- Einkommen
- Familienstand

Diese Angaben füllen Sie in dem entsprechenden Formular zur Härtefallregelung aus und versenden den Antrag parallel mit dem Kosten-, und Heilplan an Ihre Krankenkasse.

## Was ist eine gleitende Härtefallregelung?

Wenn Sie nur geringfügig überhalb der gesetzlichen Grenze liegen, dann bieten einige Krankenkassen eine gleitende Härtefallregelung an. Setzen Sie sich in diesem Fall direkt mit Ihrer Krankenkasse in Verbindung und erkundigen Sie sich.

Bitte beachten Sie, dass sich die Richtlinien zur Härtefallregelung immer wieder ändern. Setzen Sie sich deshalb in jedem Fall vor der Behandlung mit Ihrer Krankenkasse zusammen und erkundigen Sie sich nach aktuellen Bestimmungen.

# Wie funktioniert das mit dem Bonusheft?



Das Bonusheft wurde in Deutschland als Nachweis für den Anspruch auf erhöhte Zuschüsse bei gesetzlichen Krankenkassen eingeführt. Die Idee, die hinter dem Heftchen steckt, ist folgende: Für Patienten soll ein Anreiz geschaffen werden, die zahnärztliche Vorsorgekontrolle wahrzunehmen. Patienten, die ohnehin schon regelmäßig zum Zahnarzt gehen, werden durch das Bonusheft belohnt.

Regelmäßig bedeutet, dass Jugendliche von 12-17 Jahren jedes Kalenderhalbjahr den Zahnarzt zur Individualprophylaxe aufsuchen. Nach Vollendung des 18. Lebensjahres ist die zahnärztliche Untersuchung nur noch jährlich fällig.

Ein neues Bonusheft erhalten Sie direkt beim Ihrem Zahnarzt. Bringen Sie es fortan zu jedem Zahnarztbesuch mit und lassen Sie sich dort durch einen Stempel Ihre Untersuchung bestätigen. Sollten Sie das Heft einmal vergessen haben, ist das kein Problem. Sie können es z.B. beim nächsten Termin nachträglich abstempeln lassen. Auch wenn Sie bisher kein Bonusheft geführt haben, aber regelmäßig zur Vorsorge bei Ihrem Zahnarzt waren, können Sie sich das Heft nachträglich ausfüllen lassen. Fragen Sie einfach an der Rezeption Ihres Zahnarztes nach.

## Was bringt mir das Bonusheft?

Von der Bonusregelung können Sie profitieren, wenn Sie Ihr Bonusheft fünf Jahre lang lückenlos geführt haben. So erhöht sich z.B. der Festzuschuss bei Zahnersatz von 50% auf 60% und nach zehn Jahren lückenloser Bonusheft-Führung auf 65% Prozent.

Es lohnt sich also abgesehen von dem direkten Nutzen, den eine regelmäßige Zahnkontrolle Ihnen einbringt, auch finanziell – im Falle einer kostspieligen Zahnbehandlung zahlt Ihre Krankenkasse deutlich mehr.



# Was ist ein Heil- und Kostenplan?

geb. am

Status

Datum

**Heil- und Kostenplan**  
Hinweis an den Versicherten:  
Bonusheft bitte zur Zuschussfestsetzung beifügen.

TP = Therapieplanung

R = Regelversorgung

B = Befund

14	13	12	11	21	22	23			
44	43	42	41	31	32	33			

Wenn Sie Zahnersatz benötigen, erstellt Ihr Zahnarzt für Sie einen Heil- und Kostenplan. Je nachdem, ob Sie privat oder gesetzlich versichert sind, sieht dieser Plan unterschiedlich aus.

## Heil- und Kostenplan bei Privatversicherten

Im Falle einer Privatversicherung schließt der Zahnarzt den Vertrag direkt mit Ihnen ab und nicht mit Ihrem Kostenträger (private Krankenversicherung/ Beihilfe). Als Vertragspartner müssen Sie sich selbst um eine Erstattungszusage bei Ihrer Versicherung bemühen. Der Heil- und Kostenplan hat in diesem Falle auch keine fest vorgegebene Form. Er hält sich jedoch natürlich an zahlreiche Formvorschriften und unterliegt der GOZ (Gebührenordnung für Zahnärzte). Demnach finden Sie im Heil- und Kostenplan in jedem Fall die vorgesehenen zahnmedizinischen und zahntechnischen Leistungen in Kombination voraussichtlichen Material- und Laborkosten.





von einem Zahntechniker. So finden Sie mit Sicherheit eine passende Lösung. Sollten Sie sich für eine Variante entschieden haben, die von der Regelversorgung abweicht, müssen Sie die Mehrkosten selbst tragen. Diese finden Sie unter Punkt III "Kostenplanung" und auf der zweiten Seite Ihres Heil- und Kostenplans aufgeschlüsselt. Egal für welchen Zahnersatz Sie sich entscheiden, Sie bekommen immer denselben Geldbetrag/Festzuschuss von Ihrer Krankenkasse.

### III Kostenplanung

III. Kostenplanung		1 Fortsetzung	Anz.	1 Fortsetzung	Anz.		
1 BEMA-Nrn.	Anz.					Euro	Ct
		2 Zahnärztliches Honorar BEMA:					
		3 Zahnärztliches Honorar GOZ: (geschätzt)					
		4 Material- und Laborkosten: (geschätzt)					
		5 Behandlungskosten insgesamt: (geschätzt)					
		Datum/Unterschrift des Zahnarztes					

Hier findet sich ein Überblick über die voraussichtlichen Behandlungskosten. Diese sind unterteilt in Material- und Laborkosten und das zahnärztliche Honorar. Je nach geplanter Behandlung rechnet der Arzt sein Honorar nach Kassenleistungen (BEMA) und nach Privatleistungen (GOZ) ab. Zweiteres trifft nur zu, wenn Sie sich für eine Behandlung entschieden haben, die von einer definitiv notwendigen Grundversorgung, der so genannten "Regelversorgung" abweicht. In diesem Fall beinhaltet Ihr Heil- und Kostenplan ein zweites, zusätzliches Blatt mit der genauen Kostenaufstellung über Privat- und Kassenanteil.

## IV Zuschussfestsetzung – Welche Kosten übernimmt die Krankenkasse?

II. Befunde für Festzuschüsse			IV. Zuschussfestsetzung		Unfall oder Unfallfolgen/ Berufskrankheit	Interimsversorgung	Unbrauchbare Prothese/Brücke/Krone
Befund Nr.1	Zahn/Gebiet	Anz. 3	Betrag Euro	Ct	Versorgungsleiden	Immediatversorgung	Alter ca. Jahre
(Spalten 1-3 vom Zahnarzt auszufüllen)  vorläufige Summe → Nachträgliche Befunde:					Die Krankenkasse übernimmt die nebenstehenden Festzuschüsse, höchstens jedoch die tatsächlichen Kosten. Voraussetzung ist, dass der Zahnersatz innerhalb von 6 Monaten in der vorgesehenen Weise eingegliedert wird.		
					Erläuterungen <b>Befund</b> (Kombinationen sind zulässig) a = Achselbrücke (Anker, Spanne) f = Wurzelffluppe b = Brückenglied re = erneuerungsbedürftige Wurzelffluppe e = einziger Zahn se = erneuerungsbedürftige Suprakonstruktion ew = einziger, aber erneuerungsbedürftiger Zahn t = Teleskop i = fehlender Zahn i = Implantat mit intakter Suprakonstruktion ix = zu entfernendes Implantat ur = unzureichende Retention k = künstlich intakte Krone ws = erhaltungswürdiger Zahn mit weitgehender Zerstörung kw = erneuerungsbedürftige Krone x = nicht erhaltungswürdiger Zahn mit peripheren Substanzdefekten pw = erhaltungswürdiger Zahn mit peripheren Substanzdefekten X = Lückenschluss		
Datum, Unterschrift und Stempel der Krankenkasse <b>Hinweis:</b> <input type="checkbox"/> % Vorsorge-Bonus ist bereits in den Festzuschüssen enthalten. <input type="checkbox"/> Es liegt ein Härtefall vor.					<b>Behandlungsplanung:</b> A = Achselbrücke (Anker, Spanne) O = Geschiebe, Steg etc. B = Brückenglied PK = Teleskop E = zu einziger Zahn R = Wurzelffluppe H = gegossene Hälfte- und Stützvorrichtung S = Implantatgetragene Suprakonstruktion K = Krone T = Teleskopkrone M = Vollkeramische oder keramisch-voll verblendete Restauration V = Vertikalan Verblendung		

### Heil- und Kostenplan, IV Zuschussfestsetzung

Bereich IV ist von der Krankenkasse auszufüllen. Hier wird genau festgesetzt welche Zuschüsse in welcher Höhe Ihnen die Krankenkasse erstattet. Die Krankenkasse berücksichtigt dabei auch wie gut Sie Ihre Zähne gepflegt haben. Hier ist ein [Bonusheft](#) von Vorteil, denn der Festzuschuss kann sich erheblich erhöhen, wenn Sie Ihre Zähne regelmäßig und gut gepflegt haben. **Was ist der Festzuschuss? Wie berechnet er sich?** Der Festzuschuss ist die Zahlung, die Ihnen Ihre Krankenkasse zur Behandlung dazu gibt. Welche Zuschüsse Sie von Ihrer Krankenkasse bekommen, richtet sich nach Ihrem persönlichen zahnmedizinischen Befund. Ein jährlich aktualisierter Katalog mit Einzelbefunden dient der Krankenkasse bei der Festsetzung. Hier ist jedem Einzelbefund ein festgesetzter Betrag zugewiesen. Für Patienten mit geringem Einkommen gilt eine besondere [Härtefallregelung](#). Sie erhalten mehr Kosten erstattet. Doch auch wenn Sie nicht unter die Härtefallregelung fallen, haben Sie die Möglichkeit Ihren Festzuschuss über die Bonusregelung zu erhöhen. **Was ist die Bonusregelung?** Von der Bonusregelung können Sie profitieren, wenn Sie Ihre Zähne gut pflegen und anhand Ihres Bonusheftes nachweisen können, dass Sie regelmäßig beim Zahnarzt waren. Ist das Bonusheft fünf Jahre lang lückenlos geführt bekommen Sie einen um 20 Prozent höheren Festzuschuss, nach zehn Jahren lückenlosen Führung ist der Bonus noch höher, nämlich 30 Prozent. Das Jahr in dem der Zahnersatz beantragt wird, zählt hierbei allerdings nicht mit. Legen Sie Ihrer Krankenkasse einfach eine Kopie Ihres Bonusheftes zum Heil- und Kostenplan dazu.

## V Rechnungsbeträge

V. Rechnungsbeträge (siehe Anlage)		Euro	Ct
	1 ZA-Honorar (BEMA siehe III)		
Ct	2 ZA-Honorar zusätzl. Leist. BEMA		
	3 ZA-Honorar GOZ		
	4 Mat.- und Lab.-Kosten Gewerbl.		
	5 Mat.- und Lab.-Kosten Praxis		
	6 Versandkosten Praxis		
	7 Gesamtsumme		
	8 Festzuschuss Kasse		
	9 Versichertenanteil		

Gutachterlich befürwortet <input type="checkbox"/> ja <input type="checkbox"/> nein <input type="checkbox"/> teilweise	Eingliederungsdatum: <input type="text"/> Herstellungsort bzw. Herstellungsland des Zahnersatzes:  Der Zahnersatz wurde in der vorgesehenen Weise eingegliedert.
<input type="text"/> Datum/Unterschrift und Stempel des Gutachters	<input type="text"/> Datum/Unterschrift des Zahnarztes

## Heil- und Kostenplan, V Rechnungsbeträge

Dieser Abschnitt wird erst nach dem dem Abschluss der Behandlung ausgefüllt. Hier werden die tatsächlich angefallenen Kosten von Ihrem Zahnarzt eingetragen. Außerdem finden Sie hier den Herstellungsort Ihres Zahnersatzes. **Lohnt sich ein Preisvergleich?** Hier muss zwischen Regelversorgung und zusätzlichen privaten Kosten (GOZ) unterschieden werden. Die Regelversorgung ist einheitlich festgesetzt und kostet dementsprechend bei jedem Zahnarzt gleich viel, während private Kosten (alles was über die Regelversorgung hinaus geht) durchaus variieren können. Bedenken Sie jedoch: Günstig heißt nicht gleich gut. Wählen Sie nicht ausschließlich nach dem Preis aus. Vertrauen und Qualität sind wichtige Faktoren, die Sie ebenfalls bedenken sollten.

## Blatt 2.

Zahnarzt (Briefkopf)

Patient (Adresse)

Anlage zum Heil- und Kostenplan vom ....

Für Ihre prothetische Behandlung werden entsprechend nachfolgender Aufstellung voraussichtlich folgende Kosten/Eigenanteile anfallen:

Zahn/Gebiet	GOZ	Leistungsbeschreibung	Anzahl	Betrag EUR

Zahnärztliches Honorar GOZ (entsprechend Zeile III/3 HKP): EUR .....

Zahnärztliches Honorar BEMA (entsprechend Zeilen III/1 und 2 HKP): EUR .....

Material und Laborkosten (entsprechend Zeile III/4 HKP): EUR .....

Gesamtkosten (entsprechend Zeile III/5 HKP): EUR .....

abzüglich Festzuschüsse: EUR .....

Ihr voraussichtlicher Eigenanteil wird hiernach betragen: EUR .....

**Kosten für allgemeine und konservierend-chirurgische Leistungen nach der GOZ sind in den Beträgen nicht enthalten. Unvorhersehbare Leistungen, die sich im Rahmen der Behandlung ergeben, werden gesondert berechnet. Unvorhersehbare Veränderungen der Schwierigkeit sowie des Zeitaufwandes der einzelnen Leistungen, der Umstände bei der Ausführung oder der Methode können zu Kostenveränderungen führen.**

Ich wünsche eine Versorgung entsprechend  
des Heil- und Kostenplans nebst dieser Anlage

.....  
Unterschrift Zahnarzt                      Datum/Unterschrift Versicherter

**Information über die Kosten der Regelversorgung**

Die Kosten für eine dem Befund entsprechende Regelversorgung liegen voraussichtlich in Höhe des doppelten Festzuschusses.

doppelter Festzuschuss                      EUR .....

abzüglich von der Kasse  
festgesetzter Festzuschüsse                      EUR .....

Ihr Eigenanteil würde im Falle der Regelversorgung daher voraussichtlich EUR ..... zzgl. der möglicherweise anfallenden Edelmetallkosten betragen.

Heil- und Kostenplan, Teil 2

## Heil- und Kostenplan, Blatt 2

Der zweite Teil des Plans ist ausschließlich an Sie als Patient adressiert. Er wird nur ausgefüllt, wenn Sie sich für eine Behandlung entschieden haben, die von einer definitiv notwendigen Grundversorgung, der Regelversorgung abweicht. Es handelt sich um einen Kostenvoranschlag, der Sie über anstehende Kosten informiert und für Transparenz sorgen soll. Hier finden Sie einen Überblick über die voraussichtlichen Behandlungskosten, bestehend aus dem zahnärztlichen Honorar und den Material- und Laborkosten. Die hier genannten Gesamtkosten werden aufgeschlüsselt in die Zuschüsse Ihrer Krankenkasse und den Eigenanteil, den Sie selbst zahlen müssen. Für Sie entscheidend ist die letzte Zeile, in der Ihr voraussichtlicher Eigenanteil angegeben ist.

### Anlage zum Heil- und Kostenplan vom ....

Für Ihre prothetische Behandlung werden entsprechend nachfolgender Aufstellung voraussichtlich folgende Kosten/Eigenanteile anfallen:

Zahn/Gebiet	GOZ	Leistungsbeschreibung	Anzahl	Betrag EUR

Zahnärztliches Honorar GOZ (entsprechend Zeile III/3 HKP): EUR .....

Zahnärztliches Honorar BEMA (entsprechend Zeilen III/1 und 2 HKP): EUR .....

Material und Laborkosten (entsprechend Zeile III/4 HKP): EUR .....

Gesamtkosten (entsprechend Zeile III/5 HKP): EUR .....

abzüglich Festzuschüsse: EUR .....

**Ihr voraussichtlicher Eigenanteil wird hiernach betragen: EUR .....**

### Heil- und Kostenplan, Blatt 2 Eigenanteil

Damit Sie auch über Alternativen zu Ihrer geplanten Behandlung Bescheid wissen, finden Sie unten auf dem Bogen einen Abschnitt, der Ihnen zeigt, welche Kosten bei einer Regelversorgung auf sie zukommen würden.

**Information über die Kosten der Regelversorgung**

Die Kosten für eine dem Befund entsprechende Regelversorgung liegen voraussichtlich in Höhe des doppelten Festzuschusses.

doppelter Festzuschuss EUR .....

abzüglich von der Kasse festgesetzter Festzuschüsse EUR .....

Ihr Eigenanteil würde im Falle der Regelversorgung daher voraussichtlich EUR ..... zzgl. der möglicherweise anfallenden Edelmetallkosten betragen.

### Heil- und Kostenplan, Blatt 2, Abweichungen von der Regelversorgung

**Gilt eine Gewährleistung für den Zahnersatz?** Gesetzlich gibt es zwei Jahre Gewährleistung. Wenn Sie sich für deutschen Zahnersatz entschieden haben, werden Sie die ersten zwei Jahre keine Probleme mit Ihrer Garantie haben. Zusätzlich bieten viele Labore (auch alle Padento-Labore) freiwillig eine verlängerte Garantie an.



# Auslandszahnersatz ein Alternative?



Wenn es um das Thema Zahnersatz geht, gibt es viele Fragen, die Sie sich als Patient stellen. Natürlich haben Sie an Ihren Zahnersatz hohe Ansprüche: Er soll Ihren Alltag nicht beeinflussen, zuverlässig und trotzdem preisgünstig sein. Sie haben schon einmal über Zahnersatz aus dem Ausland nachgedacht? Im Ausland gibt es gute Zahnlabore, die Zahnersatz anfertigen und einsetzen. Da Materialkosten, Löhne und Mieten gerade in osteuropäischen Ländern niedriger sind, kann die Zahnersatzanfertigung dort günstiger sein als in Deutschland. Reisebüros bieten mittlerweile Komplettpakete an, die eine Reise mit der Behandlung im Ausland verbinden.

Sogar den [Festzuschuss](#) bekommen Sie anschließend von der Krankenkasse zurück erstattet. Dennoch raten Verbraucherorganisationen Patienten davon ab, sich im Urlaub die Zähne machen zu lassen. Ein Grund dafür sind u.a. die Materialien, die im Ausland verwendet werden und meist nicht dem deutschen Standard entsprechen.

## Individuelle Beratungen für individuelle Wünsche

Sich für den richtigen Zahnersatz zu entscheiden, ist nicht einfach. Eine gute Beratung, die Ihnen verschiedene Möglichkeiten aufzeigt und Ihnen Raum für Überlegungen und Fragen lässt, ist das A und O. So können Sie abwägen, vergleichen und sich für Ihre persönliche Lösung entscheiden. Während Sie in Deutschland die Möglichkeit haben sich in einem Dentallabor umfassend beraten zu lassen, verschiedene hochwertige Materialarten kennen zu lernen und Fragen gezielt zu stellen, ist es im Ausland schwierig: Es können Sprachbarrieren auftreten und durch den zeitlich begrenzten Aufenthalt fehlt möglicherweise die Ruhe für eine durchdachte Entscheidung. Gerade bei umfangreichen Arbeiten ist persönlicher Kontakt sehr wichtig. Wenn eine Vorbehandlung und mehrere Sitzungen geplant sind, ist Ihr deutscher Zahntechniker vor Ort und nach den Behandlungen gerne für Sie da. Bitte beachten Sie, dass falls Sie sich für einen Zahnersatz im Ausland entscheiden, der Weg dorthin wesentlich länger ist. Wenn Probleme auftreten, ist das Dentallabor im Ausland schwer zu erreichen. Sie müssen gegebenenfalls erneut anreisen oder länger auf Ihren Zahnersatz warten. Deutscher Zahnersatz steht für hochwertige Materialien und für Sicherheit. Rechtlich gesehen gilt für deutschen Zahnersatz eine zweijährige Gewährleistung, Padento Labore bieten Ihnen eine eine Garantie über die gesetzlich vorgeschriebenen zwei Jahren hinaus. Für Zahnersatz aus dem Ausland besteht nicht dieselbe Gewährleistungspflicht – falls nachgebessert werden muss, können hier erneut Kosten entstehen.

5

## Angst vorm Zahnarzt



## Angst vorm weißen Mann?



Sie betreten die Zahnarztpraxis und es steht Ihnen eine Zahnbehandlung bevor. Alles riecht schon nach Desinfektion und aus dem Behandlungszimmer kommen schrille Töne, die auf einen Bohrer hinweisen. Schlagartig fühlen Sie sich nicht mehr so wohl. In diesem Artikel gibt es Lösungen, die Ihnen helfen werden, die Angst vor dem Zahnarzt abzubauen oder mindestens zu verringern.

### Wer hat Angst vorm weißen Mann?

Zu Ihrer Beruhigung: Es ist nicht unnormale, wenn Sie Angst haben. Jedenfalls leiden über 60 % der Menschen unter der sogenannten Dental- oder Oralphobie. Bei einem Viertel der Menschen ist sie sogar sehr stark ausgeprägt. Im Volksmund heißt es auch „Zahnarztangst“. Dabei hat derjenige oder diejenige gar keine Angst vor der vielleicht total sympathischen Zahnärztin oder dem smarten und gutaussehenden Zahnarzt. Sondern vor der Behandlung selber. Der Zahnarzt kann gar nichts dafür.

## Worin liegt die Angst begründet?

Zum einen ist es der Kontrollverlust. Man fühlt sich ausgeliefert und ohnmächtig. Zum anderen kommt das unangenehme und ungewohnte Bohrergeräusch dazu. Dieses Geräusch bereitet uns schon seelisch auf das vibrierende Gefühl vor, wenn der Bohrer auf den Zahn "trifft". Alle Schmerzen, die im Kopfbereich liegen, wie Migräne, Zahnschmerzen, Augendruck etc. werden als besonders intensiv von uns wahrgenommen. Die meisten Zahnbehandlungen sind mit einer örtlichen Betäubung verbunden. Das heißt, es wird eine Spritze benötigt. Nur ihr Anblick lässt die meisten Menschen schon erschauern. Im Zusammenspiel mit dem nicht besonders vertrauenserweckenden Bohrer, sorgen die benötigten Mittel für ein mulmiges Gefühl.

## Die Zahnarztangst ist grundsätzlich heilbar

Einige Zahnärzte bieten Möglichkeiten an, die die Dentalphobie fast oder ganz ausschaltet. Zum einen bietet die Hypnose eine entspannte Behandlung. In fast jeder Stadt gibt es Zahnärzte, die entweder selber hypnotisieren oder einen Hypnotiseur im Team haben.

## So wirkt eine Hypnose

Da die Ängste vor dem Zahnarzt zu 99,9% rational unbegründet sind, kommen sie aus dem Unterbewusstsein. In der Hypnose wird der sogenannte „kritische Faktor“, der für die Angst zuständig ist, „schlafen“ gelegt und die Angst ist in dem Moment wie wegretuschiert.

## Entspannungstechniken zur Linderung

Oft reichen aber auch einfache Entspannungstechniken. Wenn Sie vor und während der Behandlung einfache Meditationsmusik über Kopfhörer hören, fährt Ihr Adrenalin stark herunter und es ist nur noch halb so schlimm. Manchmal sind die Patienten dann so entspannt, dass Sie am liebsten im Zahnarztstuhl liegen bleiben würden. Das Internet ist voll mit verschiedenster Entspannungs-Musik. [Hier ein Beispiel](#).

## Mit Akkupunktur die Angst gezielt bekämpfen

Zu guter Letzt hilft auch Akkupunktur. Das kann man wie die Hypnose auch im Vorfeld einer Zahnarzt Behandlung machen. Beides ist natürlich mit zusätzlichen Kosten verbunden, hilft aber sehr gut.

## Fazit:

Wenn es um Ihre Gesundheit und Schönheit geht – und das ist schließlich der Sinn des Besuchs beim Zahnarzt – sollten Sie überlegen, sich das Leben einfacher zu machen, indem Sie einige der obigen Lösungen angehen. Der einfachste und günstigste Weg ist die Entspannungsmusik, die auch eine sehr gute und schnelle Hilfe darstellt. Jeder Zahnarzt wird Ihnen Musik kostenlos zur Verfügung stellen oder erlauben, Ihre eigenen Kopfhörer inkl. Abspielgerät (Ihr Smartphone können Sie im Flugmodus verwenden) zu benutzen. Und so macht der Zahnarzt Besuch wieder Spaß!

## Schlusswort zum E-Book:

Ich hoffe, das kleine E-Book hat Ihnen für's erste geholfen. Und das hier ist nur ein Bruchteil dessen, was Sie für Möglichkeiten für Ihren neuen Zähne nutzen können. Machen Sie Ihren Zahnersatz nicht zum Lotterie-Spiel und nutzen Sie Chancen, die Ihnen Padento bietet. Gehen Sie direkt zu den Profis, die den Zahnersatz herstellen: Den Dentallaboren.

Wir haben Dentallabore ausgesucht, die den padento Standard erfüllen. Und diese wiederum haben sich ein Team von guten Zahnärzten zusammengestellt. So etwas gibt es in ganz Deutschland nicht ein zweites Mal.

Auf gut Deutsch: Padento ist einmalig! Gehen Sie deshalb auf unsere Seite und holen Sie sich Ihr Rund-Um Sorglos-Paket. Das Einzige was Sie tun müssen, entweder uns anzurufen oder sich von uns anrufen zu lassen. Dazu füllen Sie einfach das Formular aus. Lassen Sie uns ganz einfach schöne und gesunde Zähne für Sie machen.

Vielen Dank und ein Wiedersehen auf [www.padento.de](http://www.padento.de)

Ihr

Rainer Ehrich

(Autor dieses Buches)